



naše značka  
5002659594  
vyřizuje  
Ing. Petra Vítková  
datum  
03.08.2022

Ing. Vlasta Slívová  
Nádražní 2923/75  
70200 Ostrava

Věc:  
**MŠ NEBORY 126, OPRAVA STŘECHY- TŘINEC**  
**DPS**  
K.ú. - p.č.: Nebory

Stavebník: Statutární město Třinec, Jablunkovská 160, 73961 Třinec

Účel stanoviska: Povolení stavby - nevyžadující ÚR/SP

GasNet, s.r.o., jako provozovatel distribuční soustavy (PDS) a technické infrastruktury, zastoupený GasNet Služby, s.r.o., vydává toto stanovisko:

**V ZÁJMOVÉM ÚZEMÍ STAVBY SE NACHÁZÍ TATO PLYNÁRENSKÁ ZAŘÍZENÍ A PLYNOVODNÍ PŘÍPOJKY:**

- STL plynovod PE 110
- STL přípojka PE 32/ DN 32

Požadujeme respektovat průběh a ochranné pásmo plynárenského zařízení.

TOTO STANOVISKO SE TÝKÁ POUZE NEPLYNÁRENSKÉ ČÁSTI STAVBY, neslouží pro novou plynofikaci objektu a netýká se ani žádných úprav na stávajícím plynárenském zařízení. Nutno řešit samostatně (<http://www.gasnet.cz/cs/kontakt-system/>).

Plynovodní přípojku do objektu je nutno zabezpečit vhodným způsobem proti poškození. Stavební práce v okolí plynovodní přípojky budou prováděny s největší opatrností tak, aby nedošlo k poškození plynárenského zařízení.

Zařízení staveniště musí dodržet od stávajícího plynovodu světlou vzdálenost dle ČSN EN 12007 a souvisejících TPG 702 01, TPG 702 04 minimálně 1 m.

Toto vyjádření se nevztahuje ke stavbě/úpravě vnitřní plynoinstalace.

V případě technické změny na odběrném místě (rozšíření plynoinstalace - změna instalovaných spotřebičů) je třeba vyplnit tiskopis "Žádost o připojení k distribuční soustavě", příp. podat žádost online: <https://dpo.gasnet.cz/zadost-o-pripojeni>

Při realizaci výše uvedené stavby je nutno dodržovat veškerá pravidla stanovená pro práce v ochranném pásmu (OP) plynárenského zařízení a plynovodních přípojek, které činí 1 m na každou stranu od obrysu plynovodu a přípojek. V tomto pásmu nesmí být umístovány žádné nadzemní stavby, prováděna skládka materiálu a výšková úprava terénu. Veškeré stavební práce budou prováděny v OP výhradně ručním způsobem a musí být vykonávány tak, aby v žádném případě nenarušily bezpečný provoz uvedených plynárenských zařízení a plynovodních přípojek.

Před začátkem stavby musí být poloha plynárenského zařízení vytyčena.  
(<https://dpo.gasnet.cz/zadost-o-vytyceni>)

Plynárenská zařízení a plynovodní přípojky (dále jen PZ) jsou dle ust. § 2925 zákona č. 89/2012 Sb., občanského zákoníku, provozovány jako zařízení zvlášť nebezpečná a z tohoto důvodu jsou chráněna ochranným pásmem dle zákona č. 458/2000

**GasNet Služby, s.r.o.**

Plynárenská 499/1 · Zábřovice · 602 00 Brno · T 555 90 10 10 · [www.gasnet.cz](http://www.gasnet.cz)

IČ: 27935311 · DIČ: CZ27935311

**Zápis do obchodního rejstříku:** Krajský soud v Brně, sp. zn. C 57165, dne 26. 7. 2007

**Certificate of incorporation:** Regional Court in Brno, ref. number C 57165, on 26th July 2007

Zákaznická linka GasNet 555 90 10 10, [info@gasnet.cz](mailto:info@gasnet.cz), [www.gasnet.cz](http://www.gasnet.cz)

Sb. ve znění pozdějších předpisů.

Rozsah ochranného pásma je stanoven v zákoně 458/2000 Sb. ve znění pozdějších předpisů.

Stavební činnosti je možné realizovat pouze při dodržení podmínek stanovených v tomto stanovisku. Nebudou-li tyto podmínky dodrženy, budou stavební činnosti považovány dle § 68 zákona č. 458/2000 Sb. ve znění pozdějších předpisů za činnost bez našeho předchozího souhlasu. Při každé změně projektu nebo stavby (zejména trasy navrhovaných inženýrských sítí) je nutné požádat o nové stanovisko k této změně.

Nedodržení podmínek uvedených v tomto stanovisku zakládá odpovědnost stavebníka za vzniklé škody.

Za stavební činnosti se pro účely tohoto stanoviska považují všechny činnosti prováděné v ochranném pásmu PZ (tzn. bezvýkopové technologie a terénní úpravy) a činnosti mimo ochranné pásmo, pokud by takové činnosti mohly ohrozit bezpečnost a spolehlivost PZ (např. trhací práce, sesuvy půdy, vibrace, apod.).

Případné zřizování stavenišť, skladování materiálů, stavebních strojů apod. bude realizováno mimo ochranné pásmo PZ (není-li ve stanovisku uvedeno jinak).

Při použití nákladních vozidel, stavebních strojů a mechanismů požadujeme zabezpečit případný přejezd přes PZ uložením betonových panelů v místě přejezdu PZ.

**PŘI REALIZACI STAVBY BUDOU DODRŽENY TYTO PODMÍNKY PRO PROVÁDĚNÍ STAVEBNÍ ČINNOSTI:**

(1) Před zahájením stavební činnosti bude provedeno vytyčení trasy a přesné určení uložení PZ. Vytyčení trasy provede příslušná regionální oblast ZDARMA. Formulář a kontakt naleznete na <https://www.gasnet.cz/cs/ds-vytyceni-pz/>, lze využít QR kód, který je uveden v tomto stanovisku. Při podání žádosti uvede žadatel naši značku (číslo jednací) uvedenou v úvodu tohoto stanoviska a sdělí termín zahájení a ukončení stavby. O provedeném vytyčení trasy bude sepsán protokol. Přesné určení uložení PZ (sondou) je povinen provést stavebník na svůj náklad.  
**BEZ VYTYČENÍ TRASY A PŘESNÉHO URČENÍ ULOŽENÍ PZ STAVEBNÍKEM NESMÍ BÝT VLASTNÍ STAVEBNÍ ČINNOST ZAHÁJENA. VYTYČENÍ POVAŽUJEME ZA ZAHÁJENÍ STAVEBNÍ ČINNOSTI V OCHRANNÉM A BEZPEČNOSTNÍM PÁSMU PZ. PROTOKOL O VYTYČENÍ MÁ PLATNOST 2 MĚSÍCE.**

(2) Stavebník je povinen stavebnímu podnikateli prokazatelně předat kopii tohoto stanoviska. Převzetí kopie stvrdí stavební podnikatel stavebníkovi svým podpisem a zápisem do stavebního deníku. Pracovníci provádějící stavební činnosti budou prokazatelně seznámeni s polohou PZ, rozsahem ochranného pásma a těmito podmínkami.

(3) Bude dodržena mj. ČSN 73 6005, TPG 702 01, TPG 702 04, TPG 700 03, zákon č. 458/2000 Sb. ve znění pozdějších předpisů, případně další předpisy související s uvedenou stavbou.

(4) Při provádění stavební činnosti v ochranném pásmu PZ vč. přesného určení uložení PZ je stavebník povinen učinit taková opatření, aby nedošlo k poškození PZ nebo ovlivnění jejich bezpečnosti a spolehlivosti provozu. Nebude použito nevhodného nářadí, zemina bude těžena pouze ručně bez použití pneumatických, elektrických, bateriových a motorových nářadí.

(5) V případě použití bezvýkopových technologií (např. protlaku) bude před zahájením stavební činnosti provedeno úplné obnažení PZ v místě křížení na náklady stavebníka. Technologie musí být navržena tak, aby v místě křížení nebo souběhu s PZ byl dostatečný stranový nebo výškový odstup od PZ, který zajistí nepoškození PZ během prací a to s ohledem na použitou bezvýkopovou technologii a všechny její účinky na okolní terén. V případě, že nemůže být tato podmínka dodržena, nesmí být použita bezvýkopová technologie.

(6) Odkrytá PZ budou v průběhu nebo při přerušení stavební činnosti řádně zabezpečena proti jejich poškození.

(7) Poklapy uzávěrů a ostatních armatur na PZ, vč. hlavních uzávěrů plynu (HUP) na odběrném plynovém zařízení udržovat stále přístupné a funkční po celou dobu trvání stavební činnosti.

(8) Bude zachována hloubka uložení PZ (není-li ve stanovisku uvedeno jinak).

(9) Stavebník je povinen neprodleně oznámit každé i sebemenší poškození PZ (vč. drobných vrypů do PE potrubí, poškození izolace, signalizačního vodiče, výstražné fólie, markeru atd.) na telefon 1239.

(10) Před provedením zásypu výkopu a v průběhu stavby bude provedena kontrola dodržení podmínek stanovených pro stavební činnosti v ochranném pásmu PZ. Povinnost kontroly se vztahuje i na PZ, která nebyla odhalena. Kontrolu provede příslušná regionální oblast (formulář a kontakt naleznete na <https://www.gasnet.cz/cs/ds-vytyceni-pz/>, lze využít QR kód, který je uveden v tomto stanovisku). Při žádosti uvede žadatel naši značku (číslo jednací) uvedenou v úvodu tohoto stanoviska. Kontrolu je třeba objednat min. 5 dnů předem. Předmětem kontroly je také ověření dodržení stanovené odstupové vzdálenosti staveb, které byly povoleny v ochranném a bezpečnostním pásmu PZ.

(11) O provedené kontrole bude sepsán protokol. Bez provedené kontroly nesmí být PZ zasypána. Stavebník je povinen na základě výzvy provozovatele PZ, nebo jeho zástupce doložit průkaznou dokumentaci o nepoškození PZ během výstavby nebo provést na své náklady kontrolní sondy v místě styku stavby s PZ.

(12) Plynárenské zařízení a plynovodní přípojky budou před zásypem výkopu řádně podsypány a obsypány, bude provedeno zhutnění a bude osazena výstražná fólie žluté barvy, to vše v souladu s předpisem provozovatele distribuční soustavy „Zásady pro projektování, výstavbu, rekonstrukce a opravy“, který naleznete na <https://www.gasnet.cz/cs/technicke-dokumenty/> a v souladu s ČSN EN 12007-1-4, TPG 702 01, TPG 702 04.

(13) Neprodleně po skončení stavební činnosti budou řádně osazeny všechny poklopy a nadzemní prvky PZ.

(14) Pokud stavebník nedodrží podmínky stanovené tímto stanoviskem bude činnost stavebníka vyhodnocena provozovatelem PZ jako narušení ochranného nebo bezpečnostního pásma PZ a budou z toho vyvozeny příslušné důsledky.

Platí pouze pro území vyznačené v příloze tohoto stanoviska a to 24 měsíců ode dne jeho vydání.

V případě dotčení pozemku v majetku společnosti GasNet, s.r.o. je třeba dále projednat smluvní vztah k tomuto pozemku. Kontakt na projednání naleznete na adrese [www.gasnet.cz/cs/kontaktni-system/](http://www.gasnet.cz/cs/kontaktni-system/), činnost Smluvní vztahy - pozemky a budovy plynárenských zařízení.

Za správnost a úplnost dokumentace předložené s žádostí včetně jejího souladu s platnými předpisy plně zodpovídá její zpracovatel. Stanovisko nenahrazuje případná další stanoviska k jiným částem stavby.

V případě další korespondence nebo jednání (např. změna stavby) uvádějte naši značku - 5002659594 a datum tohoto stanoviska. Kontakty jsou k dispozici na <https://www.gasnet.cz/cs/kontaktni-system/>.



GasNet, s.r.o.  
zastoupená společností GasNet Služby, s.r.o., IČ 27935311  
Ing. Petra Vítková  
Technik externích požadavků-Morava  
Oddělení zpracování ext.požadavků-Morava  
PETRA.VITKOVA@GASNET.CZ

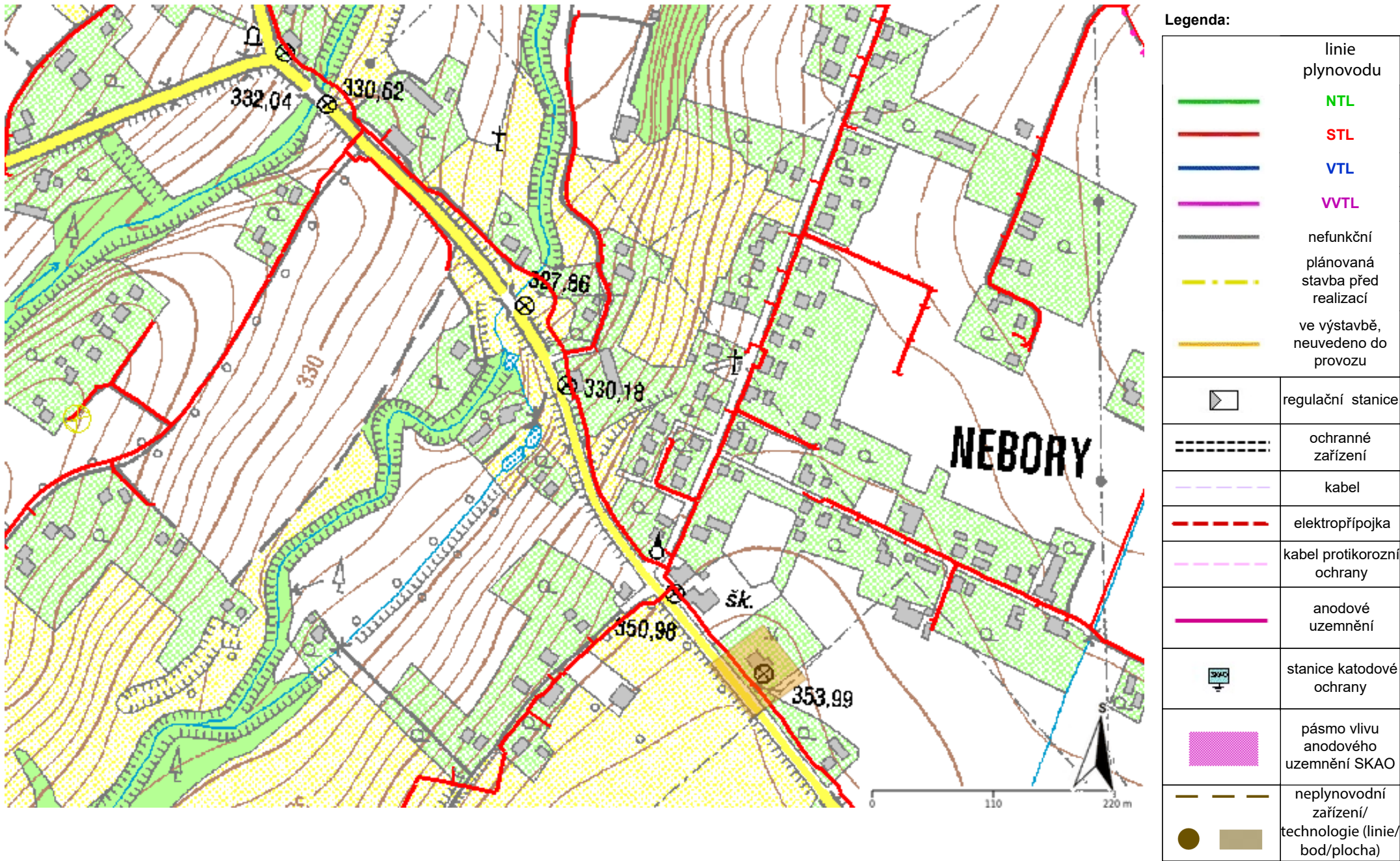


Zažádejte o vytyčení

Přílohy: Orientační zakres plynárenského zařízení, Detailní zakres plynárenského zařízení, Ověřená příloha žadatele

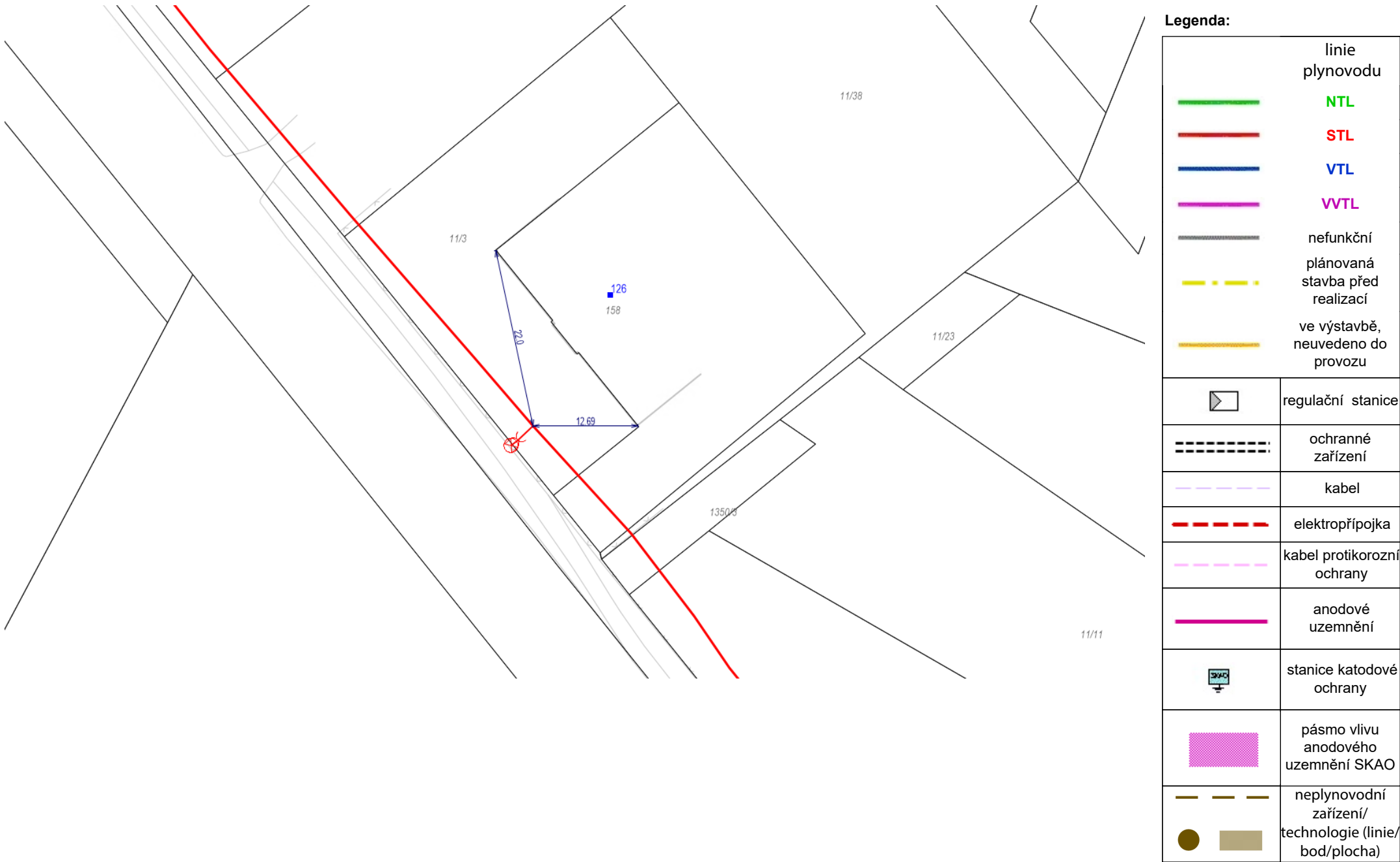
Příloha: Orientační zakres plynárenského zařízení. Tato příloha je nedílnou součástí stanoviska č. 5002659594 ze dne 03.08.2022.

Provozovatel DS: GasNet, s.r.o.; Stavebník: Statutární město Třinec , Jablunkovská 160 , 73961 Třinec. K.ú.: Nebory.



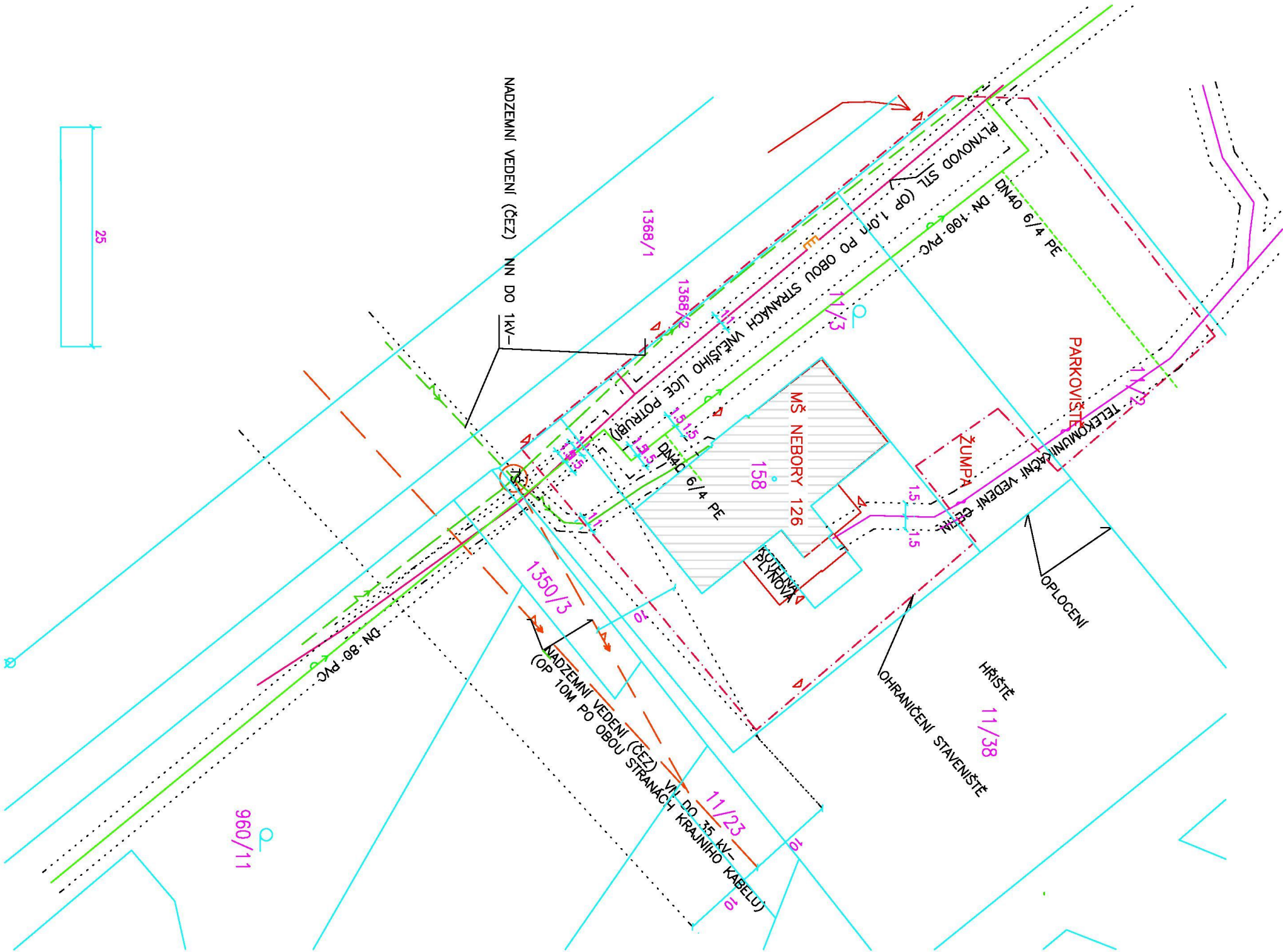
**Příloha: Detailní zakres plynárenského zařízení. Tato příloha je nedílnou součástí stanoviska č. 5002659594 ze dne 03.08.2022.**

Provozovatel DS: GasNet, s.r.o.; Stavebník: Statutární město Třinec , Jablunkovská 160 , 73961 Třinec. K.ú.: Nebory.



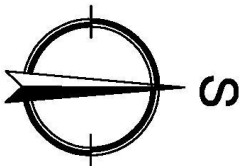


Provozovatel DS: GasNet, s.r.o.; Stavebník: Statutární město Třinec , Jablunkovská 160 , 73961 Třinec. K.ú.: Nebory.



LEGENDA

- VODOVOD OP 1,5m NA OBE STRANY OD VNĚJŠÍHO LICE POTRUBÍ (smVak)
- NADZEMNÍ VEDENÍ (ČEZ) NN DO 1kV–
- NADZEMNÍ VEDENÍ NÍZKÉHO NAPĚTÍ (DO 1 kV) NENÍ CHRÁNĚNO OCHRANNÝM PÁSMEM. PŘI ČINNOSTECH PROVÁDĚNÝCH JEHO BLÍZKOSTI (PRÁCE V BLÍZKOSTI) JE NUTNÉ DODRŽET VZDÁLENOSTI DANÉ ČSN EN 50110–1.
- TELEKOMUNIKAČNÍ VEDENÍ CETN– OP 1,5m PO STRANÁCH KRAJNÍHO VEDENÍ
- PLYNOVOD STL (OP 1,0m PO OBOU STRANÁCH VNĚJŠÍHO LICE POTRUBÍ)
- PODZEMNÍ EL. PŘÍPOJKA – OP 1m PO OBOU STRANÁCH KRAJNÍHO KABELU
- NADZEMNÍ VEDENÍ (ČEZ) VN DO 35 kV– – OP 10m PO OBOU STRANÁCH KRAJNÍHO KABELU U ZAŘÍZENÍ POSTAVENÉHO DO 31. 12. 1994
- STANICE DO 52kV STOŽÁŘOVÁ



**POZOR**  
PŘED ZAHÁJENÍM STAVBY NUTNO, ABY INVESTOR ZAJISTIL VYTČENÍ INŽENÝRSKÝCH SÍTÍ A  
PODZEMNÍCH PŘEKÁŽEK A TYTO PŘEDAL PROKAZATELNĚ ZÁPISEM DO STAV. DENÍKU ZHOTOVITELU STAVBY

Zodp. projektant		Výpracoval	
ING. VLASTA SLÍVOVÁ		ING. VLASTA SLÍVOVÁ	
Investor		Statutární město Třinec , Jablunkovská 160 , 73961 Třinec	
Stavba		Kat.ú. Nebory, p.č. 158, Třinec – Nebory	
Objekt		MŠ NEBORY 126, OPRAVA STŘECHY–TŘINEC	
C2 KOORDINAČNÍ SITUAČNÍ VÝKRES		ING. VLASTA SLÍVOVÁ PROJEKČNÍ KANCELÁŘ NADRAŽNÍ 2023/75 702 00 MORAVSKÁ OSTRAVA	
Datum		2/2022	
Formát		A4	
Stupeň		DPS	
Zakázka		2022/240	
Měřítko		Účelo výkresu 240 –C2	